

FFH-Gebietsgrenze

Übergeordnete Ziele und Maßnahmen

Natürlicher und naturnaher Wasserhaushalt, Erhalt und Wiederherstellung

- 1a) Moorflächen mit Lebensraumtypen nach Anhang I der FFH-Richtlinie und erkennbaren Trockenschäden, Wasserhaushalt sanieren (z. B. über KLIP 2050)
- 1b) Moorflächen mit Lebensraumtypen nach Anhang I der FFH-Richtlinie mit bereits erfolgten Wiedervernässungs-Maßnahmen; diese gegebenenfalls evaluieren und optimieren (Monitoring!)

Naturnaher Nährstoffhaushalt

- 2) Sicherung nährstoffarmer Lebensraumtypen und Habitate von Arten nach den Anhängen I und II der FFH-Richtlinie vor Nährstoffeinträgen aus benachbarten Wirtschaftsflächen. Wird nur bei Vorliegen von Störungs- und Pufferungshinweisen in der amtlichen Biotopkartierung oder in der Artenschutzkartierung angezeigt.

Naturnaher Biotopentwicklung

- 3) Reduzierung der Freizeitbelastung, Steuerung des Freizeitbetriebs

Spezifische Ziele und Maßnahmen zu den Lebensraumtypen und zu den Arten nach den Anhängen I und II der FFH-Richtlinie

Maßnahmen zu den Lebensraumtypen des Offenlands (im SDB genannt)

Maßnahmen zu den nicht nutzungsabhängigen Lebensraumtypen

- 8160* Kalkschulthalden, 8210 Kalkfelsens mit Felspaltenvegetation
Natürliche Entwicklung, Sicherung vor Störungen (z.B. Freizeitbetrieb)
- 3150 Nährstoffreiche Stillgewässer
Natürliche Entwicklung einschließlich der Verlandungszonen. Sicherung vor Nährstoffeinträgen
- 7110* Lebende Hochmoore, 7140 Übergangs- und Schwingrasenmoore, 7210* Schneidried-Sümpfe, 7220* Kalktuff-Quellen
Zulassen einer natürlichen Entwicklung. Sicherung des Wasser- und Mineralstoff-Haushalts
- Renaturierung des Wasserhaushalts, Durchführung von Sanierungsmaßnahmen. (Monitoring zu bereits erfolgten Maßnahmen, ggf. bisherige Maßnahmen optimieren)
- Erhalt der natürlichen Quellschüttung. Sicherung vor Nährstoffeinträgen

Maßnahmen zu den nutzungsabhängigen Lebensraumtypen

- 6210 Kalkmagerrasen einschl. 621P* Ausbildungen mit Orchideen, 6230* Artenreiche Borstgrasrasen, 6410 Pfeifengraswiesen, 6510 Artenreiche Flachland-Mähwiesen und 7230 Kalkreiche Niedermoore

Maßnahmen zu den bedingt nutzungsabhängigen Lebensraumtypen

- 6430 Feuchte Hochstaudenfluren, z.T. auch 7140 Übergangs- und Schwingrasenmoore

regelmäßige, alljährliche, einschürige Mahd, Belassen von temporären Brachestreifen (Anteil < 20 % der Fläche) wünschenswert

- 16a) Mahd ab dem 15.7.
- 16a1) Sonderfall: Mahd ab dem 1.7. (i.d.R. Neophyten-Bekämpfung)
- 16b) Mahd ab dem 1.8.
- 16b1) Mahd ab dem 1.8., mit Anlage von Frühmahd-Streifen (Mahd ab 1.7.)
- 16c) Mahd ab dem 1.9.

gelegentliche Mahd, Gehölzentnahmen

- 17a) Gelegentliche Mahd (mindestens 1 bis höchstens 3 mal in 5 Jahren)
- 17b) Primärpflege (u.a. Entbuschen), anschließend gelegentliche Mahd gemäß 7a
- 17c) Primärpflege (u.a. Entbuschen), anschließend Regelpflege (Mahd ab dem 1.8.)
- 17d) Primärpflege (u.a. Entbuschen), anschließend Regelpflege (Mahd ab dem 1.9.), wobei Anteile stark blütiger Kopfbinsen-Bestände belassen werden können
- 17e) Gelegentliche Gehölzentnahmen, Mahd, nicht bzw. nur in Teilbereichen aufnehmen

Beweidung

- 18a) Beweidung mit Rindern ohne Zudüngung
- 18a/b) Beweidung mit Rindern ohne Zudüngung mit Nachschnitt
- 18b) Beweidung mit Schafen ohne Zudüngung (Koppelhaltung)

zweischürige Mahd

- 19a) Mahd mit erstem Schnitt ab dem 15.6.; zweiter Schnitt ist wünschenswert
- 19b) Mahd mit erstem Schnitt ab dem 1.7.; zweiter Schnitt ist wünschenswert

Maßnahmen zu den Lebensraumtypen des Waldes (im SDB genannt)

- 9130 Waldmeister-Buchenwälder, 9151 Seggen-Buchenwälder, 9180* Schlucht- und Hangmischwälder und Moorwälder der Subtypen 91D0* Moorwald-Mischtyp, 91D3* Bergkiefern-Moorwälder, 91D4* Fichten-Moorwälder sowie Weichholzwälder der Subtypen 91E2* bachbegleitende Erlen-Eschenwälder, 91E3* Erlen-Eschen-Quellrinnenwälder, 91E5* Fichten-Schwarzerlen-Sumpfwälder

Grundplanung und Waldstrukturen

- 100 Fortführung der naturnahen Behandlung (s. Text)
- 101 Bedeutenden Einzelbestand im Rahmen natürlicher Dynamik erhalten
- 103 Totholz- und biotopbaumreiche Bestände erhalten
- 104 Wald-Entwicklungsphasen (v.a. Verjüngungs-, Alters- und Zerfallsphasen) im Rahmen natürlicher Dynamik erhalten
- 106 Einzelbestand oder -exemplare seltener Baumarten erhalten (Elsbeere)
- 108 Dauerbestockung erhalten
- 110 Lebensraumtypische Baumarten fördern (v.a. Elsbeere und Vogelkirsche)
- 110 Lebensraumtypische Baumarten fördern (v.a. Schwarzerle)
- 110 Lebensraumtypische Baumarten fördern (v.a. Bergahorn, Vogelkirsche, Stieleiche und Weißtanne)
- 111 Nicht lebensraumtypische Baumarten reduzieren (v.a. Rotbuche)
- 117 Totholz- und Biotopbaumanteil erhöhen
- 122 Totholzanteil erhöhen
- 190 Mehrschichtige Bestände im Rahmen natürlicher Dynamik entwickeln

Biologische Schäden und invasive Arten

- 502 Invasive Pflanzenarten entfernen (Springkraut)
- 590 Invasive Pflanzenarten überwachen (Springkraut)

Vernetzen von Lebensräumen

- 690 Vernetzung von Lebensräumen

Maßnahmen zu Lebensraumtypen des Anhangs I (nicht im SDB genannt)

- 10) Wünschenswerte Maßnahmen zum Lebensraumtyp 3160 Dystrophe Stillgewässer
Natürliche Entwicklung einschließlich der Verlandungszonen. Sicherung vor Nährstoffeinträgen

Auf Arten des Anhangs II der FFH-Richtlinie abgestimmte Maßnahmen

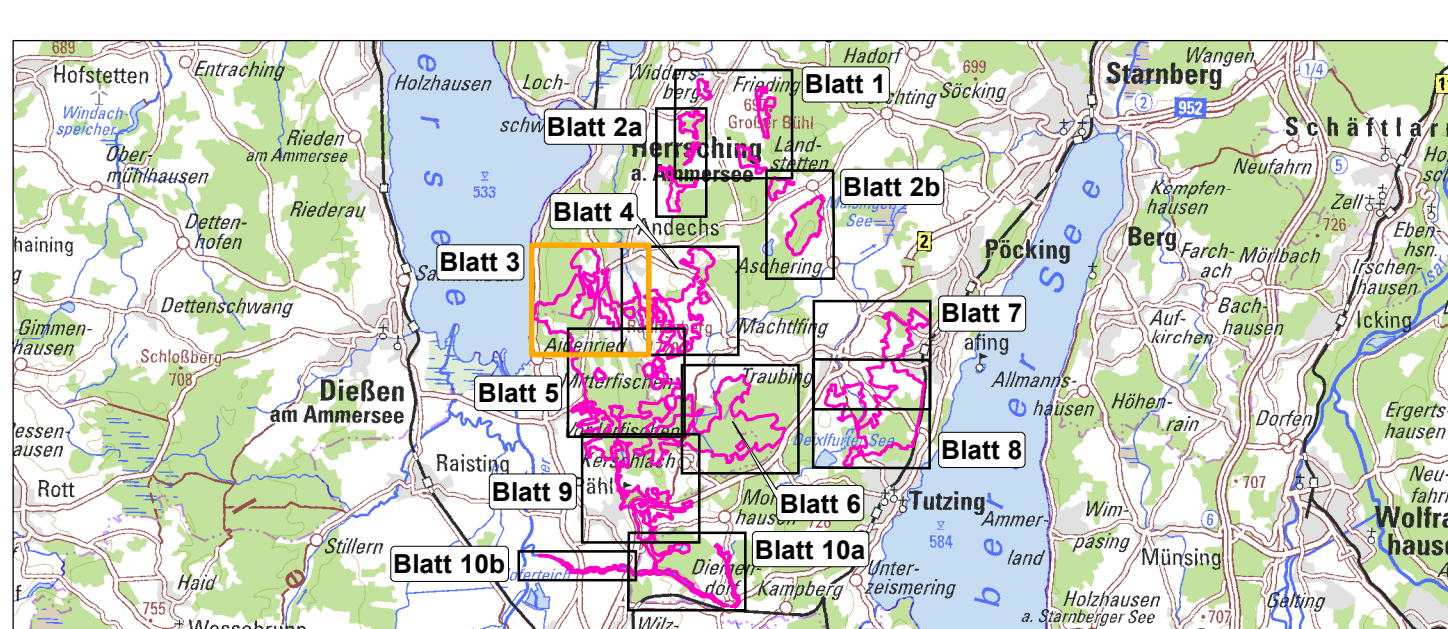
- 1166 Kammolch (*Triturus cristatus*)
Erhalt der Habitateignung der Stillgewässer für diese Amphibien-Art (Vorkommen in Gewässern, die nicht als LRT nach Anhang I der FFH-RL kartiert sind; s. Text)
- 1193 Gelbbauchunke (*Bombina variegata*)
Erhalt der Laich-Habitate durch Befahren mit landwirtschaftlichen Maschinen im zeitigen Frühjahr bzw. Herbst außerhalb der Laichzeit. Neuanlage von Laichbiotopen an geeigneten Standorten im Umfeld der Vorkommen (s. Text)
- 1163 Koppe, Gropppe (*Cottus gobio*)
gilt für den Burgleitenbach: Wiederherstellung der Gewässerdurchgängigkeit, Reduktion von Stoffeinträgen im Oberlauf (s. Text)
- 1059 Heller Wiesenknopf-Ameisenbläuling (*Phengaris [Maculinea] teleius*)
Die Maßnahmen zu den Lebensraumtypen sind auf den Erhalt dieser Falter-Art abgestimmt und daher nicht dargestellt; Vorkommen in § 30-Biotopen sind dargestellt; Mahd der Wiesen innerhalb der § 30-Biotop ab dem 1.9. vornehmen, Sanierung des Wasserhaushalts (s. Text)
- 1061 Dunkler Wiesenknopf-Ameisenbläuling (*Phengaris [Maculinea] nausithous*)
analog Heller Wiesenknopf-Ameisenbläuling, zusätzlich Einrichtung temporärer Brachestreifen
- 1065 Skabiosen-Schreckenfaller (*Euphydryas aurinia*)
Die Maßnahmen zu den Lebensraumtypen 6410 und 7230 sind auf den Erhalt dieser Falter-Art abgestimmt und daher nicht dargestellt; Vorkommen in § 30-Biotopen sind dargestellt; Mahd der Wiesen innerhalb der § 30-Biotop ab dem 1.9. vornehmen, Wiedervernässung (s. Text)
- 1083 Hirschkäfer (*Lucanus cervus*)
102 Bedeutende Struktur(en) im Rahmen natürlicher Dynamik erhalten, Solitär-Eichen auf Wiesen, eichenreiche Waldränder
112 Lichte Waldstrukturen schaffen, v.a. an besonnten Waldrändern mit Eichenanteilen (Maßnahme bezieht sich auf die gesamte FFH-Teilfläche 09)
- 1014 Schmale Windelschnecke (*Vertigo angustior*)
Die Maßnahmen zu den Lebensraumtypen sind auf den Erhalt dieser Schnecken-Art abgestimmt und daher nicht dargestellt; Vorkommen in § 30-Biotopen sind dargestellt; Mahd der Wiesen innerhalb der § 30-Biotop ab dem 1.9. vornehmen
- 1902 Frauenschuh (*Cypripedium calceolus*)
105 Lichte Bestände im Rahmen natürlicher Dynamik erhalten
201 Fahrspuren durch Erschließungsplanung vermeiden
290 Bodenschäden bei Holzernlemaßnahmen vermeiden
805 Röhbodenstellen anlegen und erhalten, im Radius von 500 m um die Fundpunkte
809 Punktuelle Beeinträchtigungen oder Gefährdungen von Arten beseitigen
890 Grundelgentümer informieren
902 Dauerbeobachtung
- 1903 Sumpf-Glanzkraut (*Liparis loeselii*) - 4096 Sumpf-Gladiole (*Gladiolus palustris*)
Die Maßnahmen zu den Lebensraumtypen, in welchen diese beiden Arten vorkommen, sind auf deren Erhalt abgestimmt und daher nicht dargestellt

Wünschenswerte Maßnahmen zu Arten des Anhangs II (nicht im SDB genannt)

- 1016 Bauchige Windelschnecke (*Vertigo moulinsiana*)
Brache

Zusatzinformationen

- Grenze Naturschutzgebiete (§ 23 BNatSchG) NSG-00039.01 "Mesnerbichl" (Nr. 100.016)
- Grenze Lkr. Starnberg / Weilheim-Schongau NSG-00053.01 "Flachenbergmoor" (Nr. 100.028a)
- Flurkarte NSG-00054.01 "Schollenmoos" (Nr. 100.028b)
- NSG-00191.01 "Pahler Schlucht" (Nr. 100.078)



Managementplanung

FFH-Gebiet 8033-371

Moränenlandschaft zwischen Ammersee und Starnberger See

Karte 3 Maßnahmen

Blatt: 3 von 10

Kartenfertigung: Februar 2024

Bearbeitung: Regierung von Oberbayern
Amt für Ernährung, Landwirtschaft und Forsten Ebersberg-Erding
Bayerische Landesanstalt für Wald und Forstwirtschaft

Bürogemeinschaft: Büro Burkhard Quinger, Herrsching (Projektleitung)
peb - Gesellschaft für Landschafts- und Freiraumplanung, Dachau

Originalmaßstab: 1:5.000

Geobasisdaten: Bayerische Vermessungsverwaltung (www.vermessung.bayern.de)
Fachdaten: Bayerisches Landesamt für Umwelt (www.lfu.bayern.de)
Bayerische Forstverwaltung (www.stmff.bayern.de/wald)